



POVODŇOVÝ PLÁN

pro „Průmyslovou zónu TONASO“



I. TITULNÍ LIST

Povodňový plán nemovitosti Průmyslová zóna TONASO

Vlastník nemovitosti: TONASO Holding a. s.
Adresa : U Tonasa 172/2, 403 31 Ústí nad Labem
Telefonní spojení:
sekretariát – 475 245 210
manažer PZ – 475 245 272, mobil 734 643 489

Obec - katastrální území: Ústí nad Labem - Neštěmice

Číslo parcely :

553/4, 555, 556/2, 558, 559, 560/1, 560/2, 560/6, 560/7, 560/2, 560/3, 560/4, 560/5, 560/6,
560/7, 561, 564, 570/1, 571/1, 573, 594/5, 594/7, 594/10, 594/16, 594/24, 594/2, 594/6,
594/7, 594/28, 594/19, 594/39, 594/1, 603/1, 608, 614, 616, 619/1, 620/1

Kraj :	Ústecký
Vodní tok :	Labe
Správce vodního toku:	Povodí Labe, s.p., Hradec Králové Víta Nejedlého 951 500 03 Hradec Králové

Vypracoval : Mgr. Petr Nikolič

Datum zpracování (aktualizace): 1. 10. 2018

Potvrzení souladu s Povodňovým plánem města Ústí nad Labem (OŽP-VH MmÚL)

dne.....

č.j.

II. TEXTOVÁ ČÁST

ÚVOD

A. VĚCNÁ ČÁST

Základní hydrologické údaje

Odtokové poměry

Umístění nemovitosti, rozsah ohrožení nemovitosti, rozmístění hlavních uzávěrů a ústupové cesty

Potenciální zdroje povodňového nebezpečí

Stupně pov. aktivity, platné pro území města Ústí nad Labem

Stupně pov. aktivity, platné pro uvedenou nemovitost

B. ORGANIZAČNÍ ČÁST

Činnost při dosažení stupňů pov. aktivity platné pro nemovitost

Opatření po povodni

Evidenční a dokumentační práce

Informace

C. GRAFICKÁ ČÁST + PŘÍLOHY

Mapové podklady

Seznam důležitých tel. čísel

Podklady pro zpracování povodňového plánu

ÚVOD

Povodňový plán nemovitosti byl zpracován na základě zákona č. 254/2001 Sb., o vodách a o změně některých zákonů (vodní zákon), v platném znění a dalších zákonů.

Povodňový plán je zaměřen na ochranu před povodněmi, na předcházení škod způsobených povodněmi, případně na omezení škod při povodních. Předpovědní povodňová služba pro území města Ústí nad Labem je omezena. V běžném provozu jsou vydávány předpovědi založené na postupových dobách a odpovídajících si průtocích v systému stanic. Předpověď povodňové situace se postupně upravuje a je nutné ji neustále sledovat.

Tento povodňový plán zahrnuje území, kde se nachází nemovitost (pozemek, stavba) a leží v záplavovém území. Je členěn na věcnou, organizační a grafickou část. Potvrzením souladu s Povodňovým plánem města Ústí nad Labem se stává věcná a grafická část pov. plánu závaznou. Organizační část pov. plánu zpracovatel průběžně upravuje a poskytuje dotčeným povodňovým orgánům a účastníkům řízení ochrany před povodněmi k využití. Pov. plán se bude podle potřeby aktualizovat (např. při podstatných změnách podmínek, za nichž byl zpracován, změna tel. čísel apod.) a případné změny budou písemně (případně e-mailem) nahlášeny na Magistrát města Ústí nad Labem - odbor životního prostředí – oddělení vodního hospodářství.

A. VĚCNÁ ČÁST

1. Základní hydrologické údaje:

Tok: Labe (1-13-05-021)

Průtok a výška hladiny při povodni 30. 3. 1845 - 5 350 m³/s - 1 126 cm,

Průtok a výška hladiny při povodni 16. 8. 2002 - 4 700 m³/s - 1 196 cm

Průtok a výška hladiny při povodni 5. 6. 2013 – 3700 m³/s – 1072 cm.

Tok: Neštěmický potok (1-14-02-004)

2. Odtokové poměry:

Měrná křivka koryta

profil -765,948 (ř.km),

nula vodočtu na vodočtu v Ústí n. L. - 130,95 m.n.m. (B.p.v.)

Q1	= 1 240 m ³ /s	H1	= 136,75 m.n.m.	tj.	580 cm
Q2	= 1 650 m ³ /s	H2	= 137,86 m.n.m.	tj.	691 cm
Q5	= 2 220 m ³ /s	H5	= 139,16 m.n.m.	tj.	821 cm
Q10	= 2 670 m ³ /s	H10	= 140,06 m.n.m.	tj.	911 cm
Q20	= 3 140 m ³ /s	H20	= 140,85 m.n.m.	tj.	990 cm
Q50	= 3 780 m ³ /s	H50	= 141,77 m.n.m.	tj.	1 082 cm
Q100	= 4 490 m ³ /s	H100	= 142,41 m.n.m.	tj.	1 146 cm

Údaje jsou platné k místu vodočtu v Ústí nad Labem

3. Umístění nemovitosti, rozsah ohrožení nemovitosti, rozmístění hlavních uzávěrů a ústupové cesty:

Rozsah ohrožení nemovitostí

K zatápění sklepních prostorů v areálu Průmyslové zóny TONASO Holding a. s. (PZT) dojde při vzestupu hladiny v řece Labi na kótu 137, 22 m. n. m., t. j. nad stav 800 cm, vlivem celopodnikové kanalizace a průsakem spodních vod.

Postupně budou zasaženy všechny sklepní prostory a místa na úrovni sklepů v těchto objektech:

TONASO Holding a. s.

kontakt viz příloha č. 1

Objekt. č. generelu 301, 301a, 301b, 301c-d, 301g a 301h a 302 na p. p. č. 571/1, 571/2 a 571/3 v k. ú. Neštětice – jedná se o objekty bývalé kotelny, v současné době nevyužívaný, prázdný objekt.

Objekt č. g. 413 na p. p. č. 564 v k. ú. Neštětice – bývalé elektrodílny, v současné době prázdný, nevyužívaný objekt.

Objekt č. g. 405 a 408, 408c a 408d na p. p. č. 573, 594/17, 573 a 570/1 v k. ú. Neštětice – objekt BIR – objekt výroby sody, v současné době výroba neběží a objekt slouží pouze jako sklad technologie.

Objekt č. g. 206 na p. p. č. 594/1 v k. ú. Neštětice – jeřábová dráha.

Objekt č. g. 200 na p. p. č. 603/1 v k. ú. Neštětice – hala pro výrobu vápenného mléka – výroba neběží - odstavena.

Objekt č. g. 252 na p. p. č. 608 v k. ú. Neštětice – odsávání vápenek, výroba neběží.

Objekt č. g. 703 na p. p. č. 559 v k. ú. Neštětice – skladová hala – sklad a parkování automobilů.

Objekt č. g. 267 na p. p. č. 594/1 v k. ú. Neštětice – nákladní vrátnice

Objekt přečerpávací stanice odpadních vod na p. p. č. 594/1 v k. ú. Neštětice

Objekt č. g. 485 na p. p. č. 559, 594/42 a 594/41 v k. ú. Neštětice – dílna kovovýroby – v současné době nevyužíváno.

Objekt č. g. 706 na p. p. č. 594/2, 594/30, 594/31, 594/27, 594/29 v k. ú. Neštětice – dílna kovovýroby - v současné době nevyužíváno.

Eson s.r.o. (činnost v PZT – distribuce energie a médií v PZT)

kontakt viz příloha č. 1

Objekt č. g. 411 na p. p. č. 594/1 v k. ú. Neštětice – studna, objekt odběru labské vody.

Objekt. č. g. 246 na p. p. č. 594/1 v k. ú. Neštětice – kabelový kanál – trafostanice – hlavní rozvodna

Objekt č. g. 408e na p. p. č. 570/3 v k. ú. Neštětice – úprava labské vody – pískové filtry.

Vodní sklo a. s. (činnost v PZT – chemická výroba – silikátová chemie a vápenná chemie)

kontakt viz příloha č. 1

Objekt neutralizační stanice na p. p. č. 594/28.

Objekt č. g. 707 na p. p. č. 594/5 v k. ú. Neštětice – sklad výrobků.

Objekt č. g. 219 na p. p. č. 594/1 v k. ú. Neštětice – provozní jednotka CaCl₂.

Objekt č. g. 408e na p. p. č. 570/3 v k. ú. Neštětice – skladování výrobků.

Kepka Daniel (činnost v PZT – provoz paintballové herny na haldě TONASO)

kontakt viz příloha č. 1

Objekt č. g. 265 na p. p. č. 616 v k. ú. Neštětice – bývalý kryt CO, nyní skladování pro účely paintball herny.

Martin Golda

kontakt viz příloha č. 1

Objekt č. g. 707d na p. p. č. 594/6 v k. ú. Neštětice – dílna.

Objekt č. g. 707 na p. p. č. 594/5 v k. ú. Neštětice – dílna.

KLEMENT a.s.

kontakt viz příloha č. 1

Objekt č. g. 707a na p. p. č. 594/7 v k. ú. Neštětice – kovovýroba.

Ve všech výše uvedených prostorách jsou instalována čerpadla, motory, elektroinstalace, zásobníky a další strojní zařízení.

4. Potenciální zdroje povodňového nebezpečí

Zdrojem povodňového nebezpečí je řeka Labe a Neštětický potok se všemi souvisejícími důsledky.

Na vodním toku řeky Labe mohou nastat tyto typy povodně:

Přirozená povodeň

- zimní a jarní povodně způsobené táním sněhové pokrývky, popřípadě v kombinaci s dešťovými srážkami,
- letní povodně způsobené dlouhotrvajícími regionálními dešti,
- letní povodně způsobené krátkodobými srážkami velké intenzity, nebo v kombinaci
- zimní povodně způsobené ledovými jevy i při relativně menších průtocích

Zvláštní povodeň

Povodeň způsobená zvláštními vlivy, tj. situace, jež může nastat při stavbě, nebo provozu vodních děl, která vzdouvají nebo mohou vzdouvat vodu.

5. Stupně povodňové aktivity - platné pro území města Ústí nad Labem

Rozsah opatření prováděných na ochranu před povodněmi se řídí mírou povodňového nebezpečí, které se vyjadřuje třemi stupni:

Pro řeku Labe na území města Ústí nad Labem je rozhodný vodočet hlásné služby v Ústí nad Labem, který je umístěn v profilu čerpací stanice Vaňov, na levém břehu (ř. km-765,948).

I. stupeň povodňové aktivity (bdělost) - 450 cm na vodočtu v Ústí n. L.

Nastává při nebezpečí přirozené povodně a zaniká, pominou-li příčiny takového nebezpečí. Vyžaduje se věnovat zvýšenou pozornost vodnímu toku. Zpravidla zahajuje činnost hlídková a hlásná služba.

II. stupeň povodňové aktivity (pohotovost) - 530 cm na vodočtu v Ústí n. L.

Vyhlašuje jej příslušný povodňový orgán v případě, že nebezpečí přeroste ve skutečný povodňový jev, avšak ještě nedochází k větším rozlivům a škodám mimo koryto.

III. stupeň povodňové aktivity (ohrožení) - 600 cm na vodočtu v Ústí n. L.

Vyhlašuje jej příslušný povodňový orgán při bezprostředním nebezpečí nebo při vzniku větších škod, ohrožení osob a majetku. Provádějí se zabezpečovací, ochranné a podle potřeby i záchranné práce.

II. a III. stupeň povodňové aktivity vyhlašuje a odvolává pro rozhodný vodočet hlásné služby v Ústí nad Labem Povodňová komise města Ústí nad Labem**6. Stupně povodňové aktivity platné pro PZT:**

- I. stupeň povodňové aktivity (stav bdělosti) - 650 cm
- II. stupeň povodňové aktivity (stav pohotovosti) – 730 cm
- III. stupeň povodňové aktivity (stav ohrožení) - 800 cm

B. ORGANIZAČNÍ ČÁST**1. Činnost při dosažení stupňů povodňové aktivity platné pro PZT:****I. stupeň pov. aktivity:**

- pravidelná kontrola stavu hladiny řeky Labe
- vedení zápisů v povodňové knize

II. stupeň pov. aktivity :

- vyhlášení II. SPA pro areál PZT
- pravidelná kontrola stavu hladiny řeky Labe
- svolání povodňového štábu
- příprava na vystěhování výrobků, skladových zásob na výše položené bezpečné místo mimo záplavové území
- pohotovost mechanizačních a dopravních a technických prostředků
- vedení zápisů v povodňové knize
- předávání aktuálních informací o stavu a vývoji povodňové situace jednotlivým nájemcům a provozovatelům objektů v ohroženém území (také prostřednictvím internetových stránek www.tonaso.cz)

III. stupeň pov. aktivity :

- vyhlášení III. SPA pro areál PZT
- vedení zápisů v povodňové knize
- svolání povodňového štábu
- předávání aktuálních informací o stavu a vývoji povodňové situace jednotlivým nájemcům a provozovatelům objektů v ohroženém území (také prostřednictvím internetových stránek www.tonaso.cz)
- pověření pracovníci povodňovým štábem jednotlivých provozovatelů objektů provádějí kontrolu sklepních prostor
- vystěhování výrobků, skladových zásob na výše položené bezpečné místo mimo záplavové území
- z volných ploch, kde hrozí zaplavení odstranit dopravní prostředky, kontejnery i volně ložené materiály, které by mohly být znehodnoceny, případně odplaveny
- odstavení el. energie a plynu
- případná evakuace bude probíhat směrem k hlavní vrátnici areálu PZT

„V případě nepříznivého vývoje jsou práce zahájeny okamžitě“**2. Opatření po povodni**

- prohlídka stavu PZT
- v případě zaplavení objektu – vyjádření statika, revize elektro, úklid
- odstranění zátarasů a zničeného zařízení
- provedení nezbytných desinfekčních prací
- zajištění obnovovacích prací na energetických zařízeních
- obnovovací práce
- zabezpečení sjízdnosti silnic a komunikací v areálu Průmyslové zóny – odtoku stojící vody, popř. uvolňování terénu přečerpáváním vody, v případě zaplavení sklepů proběhne jejich čerpání až po poklesu hladiny pod úroveň sklepů
- obnovení dodávek vody do jednotlivých objektů PZT
- obnovení dodávky elektrické energie pro odstavené provozy
- zjišťování škod na výrobních a nevýrobních zařízeních, na budovách a pozemcích v areálu PZT

3. Evidenční a dokumentační práce

Evidence povodňové situace se provádí záznamem v povodňové knize, který obsahuje:

- doslovné znění přijatých zpráv s uvedením odesílatele, způsobu a doby převzetí (např. záznam tel. hovoru), záznam o veškeré provedené činnosti a vydaných příkazech
- doslovné znění odeslaných zpráv s uvedením jejich pramene, adresátů a způsobu a doby odeslání
- výsledky prováděných prohlídek

Dokumentace povodňové situace:

- označení nejvýše dosažené hladiny
- fotografická dokumentace povodňové situace
- zakreslení zaplaveného území
- zprávy o prohlídkách po povodni a souhrnné a celkové zprávy o průběhu povodně

4. Informace

Veškeré informace o dosažených vodních stavech, vyhlášených stupních povodňové aktivity a předpokládaném vývoji povodňové situace je možno získat na webových stránkách:

- Českého hydrometeorologického ústavu v Praze - www.chmi.cz,

- Povodí Labe, s.p. - www.pla.cz,

- Povodí Ohře, s.p. - www.poh.cz - týká se řeky Bíliny a Ždírnického potoka

informace lze také získat na odboru životního prostředí - mimořádných situací Magistrátu města Ústí nad Labem na **informační tel. lince 475 271 100, 477 010 100** (v době povodně Q5 a větší **nepřetržitě** a při nižších **v pracovní době MmÚL**) dále pak na Zdymadlech v Ústí nad Labem a teletextu na ČT1- str. 182, kde jsou uvedeny vodní stavy a na str. 183- Povodňové zpravodajství a na teletextu TV Nova - str. 193 jsou vydávána jednotlivá upozornění ČHMÚ.

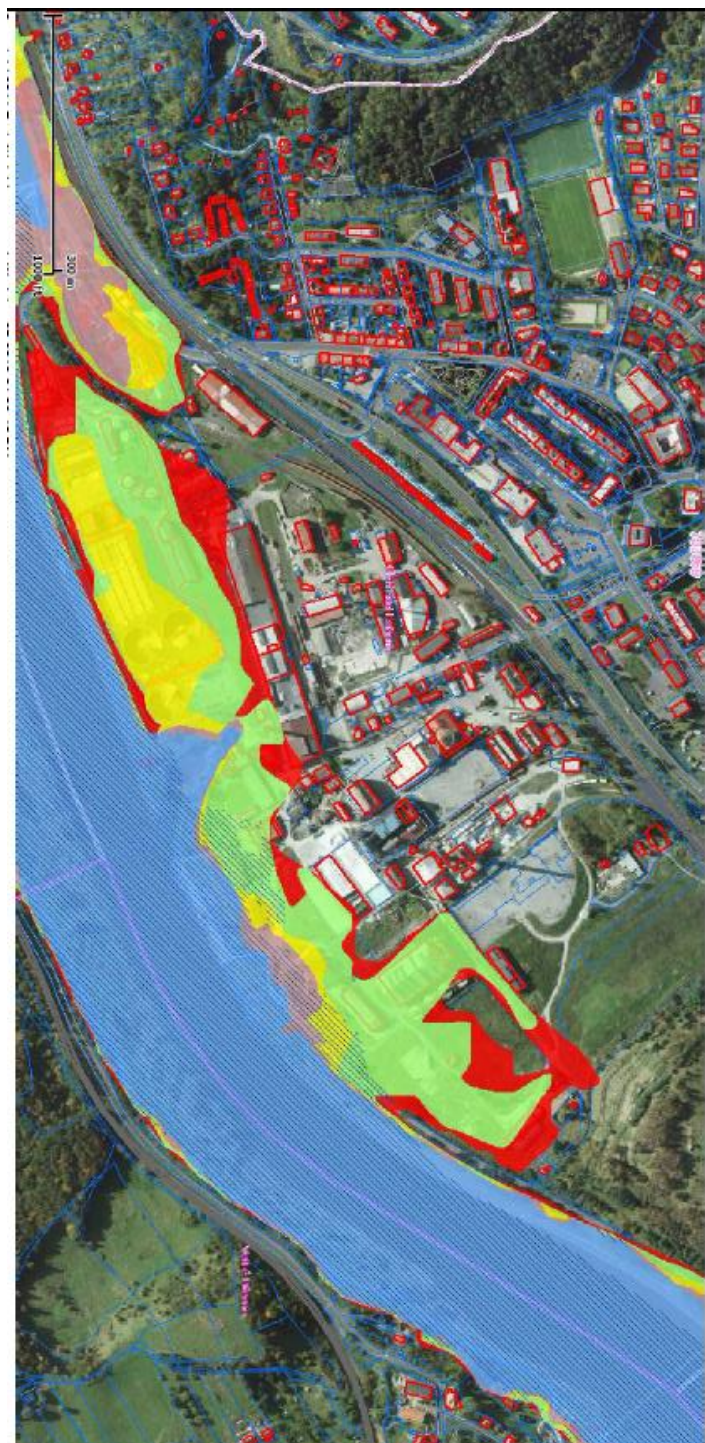
Za dodržování povodňového plánu zodpovídá manažer PZT.

C. GRAFICKÁ ČÁST

Označení objektů ohrožených zvýšením hladiny řeky Labe.



Záplavová území.



Příloha č. 1

KONTAKTY

Společnost	Jméno	pozice	mobil
TONASO Holding a. s.	Petr Nikolič	manažer PZT	+420 734 643 489
Eson s. r. o.	Zbyněk Bartuška	ředitel	+420 606 678 122
Vodní sklo a. s.	Zdeněk Vosátka	ředitel	+420 733 616 668
Kepka Daniel	Daniel Kepka		+420 608 060 099
Martin Golda	Martin Golda		+420 724 444 892
KLEMENT a.s.	Vladimír Vašků	kontaktní osoba – vedoucí střediska	+420 724 924 721

Pozn.: Informaci o povodňovém stavu předávat všem.

Příloha č. 2
SLOŽENÍ POVODŇOVÉHO ŠTÁBU

Jméno	mobil
Petr Strnad	+420 602 285 449
Petr Nikolič	+420 734 643 489
Zbyněk Bartuška	+420 606 678 122
Zdeněk Vosátka	+420 733 616 668
Pavel Bartoš	+420 731 646 709

Příloha č. 3

URČENÉ MECHANIZAČNÍ, DOPRAVNÍ A TECHNICKÉ PROSTŘEDKY

- k dispozici jsou prostředky vlastněné v rámci společnosti TONASO Holding a. s. a jejích dceřiných společnostech, minimálně v rozsahu

Nakladač Locust

VZV jungheinrich 2x

IFA Multicar

Nissan eNV200

Osobní automobily – určení konkrétního vozidla dle dostupnosti